

昆明市 2019 年第 1 季度人力资源市场供求状况

昆明市劳动就业服务局

本季度人力资源市场供求状况分析的数据，主要采集于全市 18 个县（市、区）人力资源市场的统计数据。

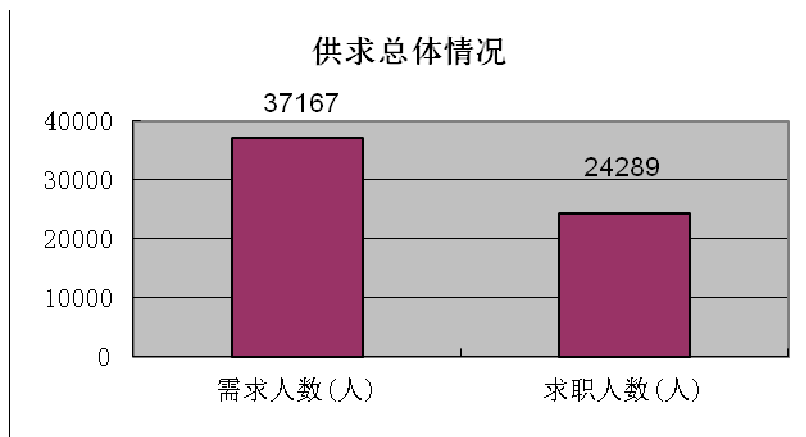
（求人倍率是人力资源市场需求人数与求职人数之比，它表明了人力资源市场中每个岗位需求所对应的求职人数。理论上求人倍率可以反应一个统计周期内人力资源市场的供需状况，当求人倍率大于 1，说明职位供过于求；如果求人倍率小于 1，说明职位供不应求。如求人倍率为 0.8，表示 10 个求职者竞争 8 个岗位。）

一、供求总体情况

从总体情况看，本季度内需求总人数 37167 人，登记求职总人数 24289 人，求人倍率为 1.5。与上季度环比、与上年度同期同比，需求人数有一定幅度减少，求职人数有略微增加。

表 1. 供求总体情况

	需求人数 (人)	与上季度 相比增长	与上年度同 期相比增长	求职人 数(人)	与上季度 相比增长	与上年度同 期相比增长	求人倍 率
本期有效数	37167	-16.37%	-21.07%	24289	3.61%	4.69%	1.53

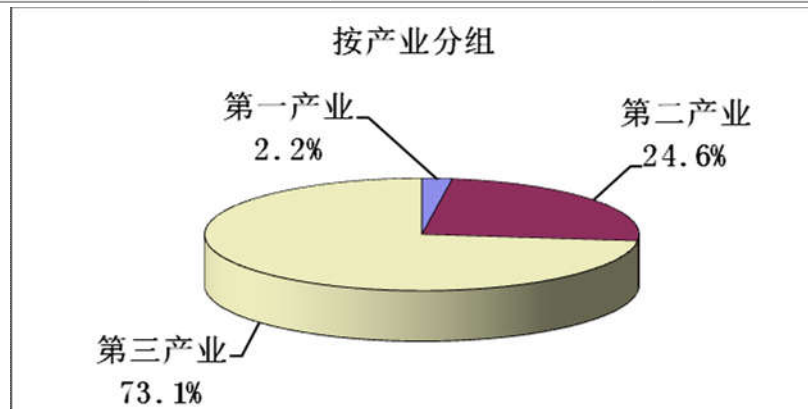


二、分行业劳动力需求分析

从产业分组的需求人数看，第一、第二、第三产业需求人数所占比重依次为 2.2%、24.6%和 73.1%。与上季度环比，第三产业需求人数大幅减少；与上年度同期同比，第二、三产业需求人数均有大幅减少。从总体上看，第三产业仍为人力资源市场需求的主体。

表 2. 按产业分组的需求人数

产业	需求人数(人)	需求比重 (%)	与上季度相比增长	与上年度同期相比增长
第一产业	833	2.24%	-2.23%	-8.76%
第二产业	9152	24.62%	-0.41%	-14.68%
第三产业	27182	73.13%	-20.98%	-23.32%
合计	37167	100.00%	/	/



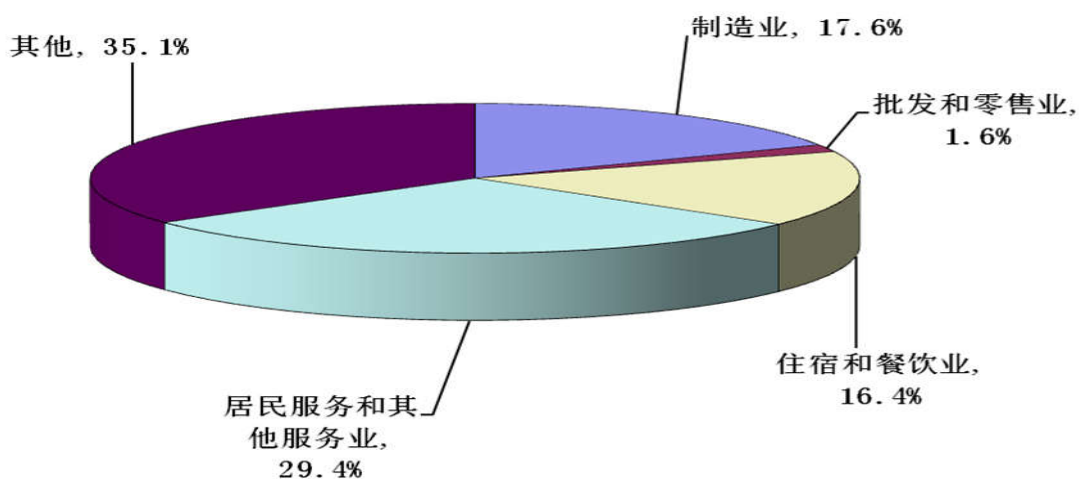
从行业分组的需求人数看，居民服务和其他服务业需求人数 10910 人、制造业需求人数 6557 人、住宿和餐饮业需求人数 6077 人、租赁和商务服务业需求人数 3443 人，为市场中需求量最大的前四个行业。

需求人数与上季度环比、上年度同期同比，居民服务和其他服务业、租赁和商务服务业、电力、煤气及水的生产和供应业、文化、体育和娱乐业这几个行业需求均有大幅增加且需求量较大。

表 3. 按行业分组的需求人数

行业	需求人数 (人)	所占比重 (%)	与上季度相 比增长	与上年度同 期相比增长
农、林、牧、渔业	833	2.24%	-2.23%	-8.76%
采矿业	379	1.02%	72.27%	-33.27%
制造业	6557	17.64%	-0.36%	-22.34%
电力、煤气及水的生产和供应业	1400	3.77%	71.15%	63.36%
建筑业	816	2.20%	-48.06%	-5.01%
交通运输、仓储和邮政业	1603	4.31%	-40.12%	5.05%
信息传输、计算机服务和软件业	484	1.30%	-74.15%	-63.64%
批发和零售业	581	1.56%	-90.75%	-92.38%
住宿和餐饮业	6077	16.35%	-17.12%	-45.16%
金融业	607	1.63%	-27.65%	12.62%
房地产业	717	1.93%	-33.86%	-42.87%
租赁和商务服务业	3443	9.26%	62.18%	178.56%
科学研究、技术服务和地质勘查业	102	0.27%	-79.80%	-68.13%
水利、环境和公共设施管理业	462	1.24%	65.59%	101.75%
居民服务和其他服务业	10910	29.35%	31.08%	50.21%
教育	606	1.63%	16.99%	-69.59%
卫生、社会保障和社会福利业	202	0.54%	-82.51%	-50.97%
文化、体育和娱乐业	1258	3.38%	17.79%	164.29%
公共管理与社会组织	114	0.31%	-66.96%	-29.19%
国际组织	16	0.04%	/	/
合计	37167	100.00%	/	/

按行业分组



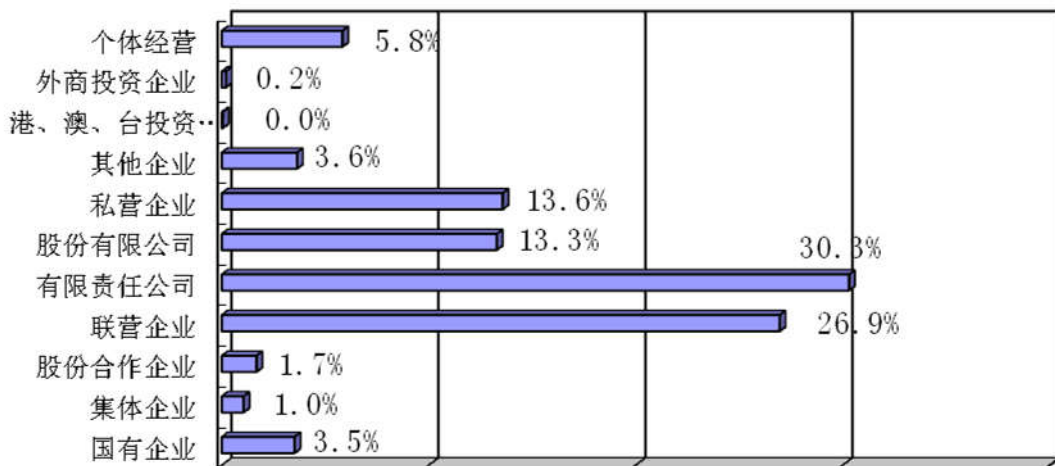
三、用人单位需求情况分析

按用人单位性质划分来看，企业为需求的主体，需求人数为 34995 人，占总需求的比重达 94.2%，其中内资企业需求 32887 人，占企业需求的 94%，联营企业、有限责任公司、股份有限公司、私营企业为内资企业的需求主体。与上季度环比，除有限责任公司外，多数需求量大的企业需求均有不同幅度增加。联营企业、个体经营、国有企业的需求与上季度环比，有大幅增加且需求量大。

表 4. 按用人单位性质划分的需求人数

经济类型	需求人数 (人)	所占比重 (%)	与上季度相 比增长	与上年度同 期相比增长
企业	34995	94.16%	-16.82%	-21.78%
其中：内资企业	32877	93.95%	-17.64%	-23.26%
国有企业	1228	3.51%	539.58%	2.33%
集体企业	366	1.05%	11.59%	-61.47%
股份合作企业	585	1.67%	34.79%	400.00%
联营企业	9430	26.95%	28.42%	19144.90%
有限责任公司	10605	30.30%	-47.39%	-57.99%
股份有限公司	4648	13.28%	-9.73%	35.35%
私营企业	4746	13.56%	-8.18%	-51.45%
其它企业	1269	3.63%	10.44%	-38.81%
港、澳、台商投资企业	15	0.04%	-94.77%	-80.00%
外商投资企业	66	0.19%	-86.13%	-82.07%
个体经营	2037	5.82%	46.86%	39.90%
事业	38	0.10%	58.33%	-83.76%
机关	1906	5.13%	15783.33%	5675.76%
其他	228	0.61%	-90.24%	-89.04%
合计	37167	100.00%	/	/

按用人单位性质

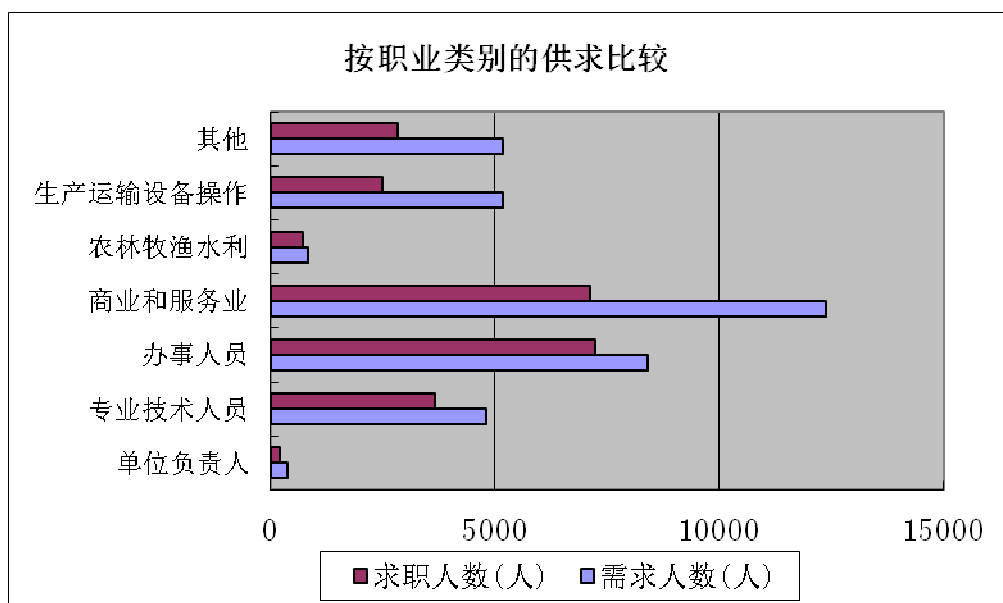


四、分职业供求情况分析

从职业分类的情况看，与上季度环比，本期需求人数除办事人员和有关人员外均有不同幅度减少；求职人数除专业技术人员、生产运输设备操作工外均有不同幅度增加。

表 5. 按职业分组的供求人数

职业类别	劳动力供求人数比较								
	需求人数(人)	需求比重(%)	与上季度相比增长	与上年度同期相比增长	求职人数(人)	求职比重(%)	与上季度相比增长	与上年度同期相比增长	求人倍率
单位负责人	374	1.01%	-66.96%	-69.09%	215	0.89%	46.26%	-57.17%	1.68
专业技术人员	4810	12.94%	-16.25%	-20.03%	3571	14.70%	-15.42%	3.48%	1.35
办事人员和有关人员	8403	22.61%	37.48%	13.26%	7063	29.08%	24.74%	3.18%	1.16
商业和服务业人员	12370	33.28%	-31.38%	-32.36%	6862	28.25%	4.13%	24.90%	1.74
农林牧渔水利生产人员	845	2.27%	-45.20%	-48.32%	700	2.88%	14.94%	-39.66%	1.18
生产运输设备操作工	5172	13.92%	-21.92%	-28.72%	2383	9.81%	-27.28%	-9.25%	2.08
其他	5193	13.97%	-1.31%	-1.40%	2721	11.20%	7.98%	74.09%	1.84
无要求	/	/	/	/	774	3.19%	86.51%	-50.38%	/
合计	37167	100.00%	/	/	24289	100.00%	/	/	/



从表 6 需求大于求职缺口最大的前十个职业看，需求量大的岗位仍主要集中于社会服务业，其中保险业务人员、其他餐饮服务人员、推销展销人员为需求缺口数最大的前三个职业。

从表 7 需求小于求职缺口最大的前十个职业看，缺口数最大的职业仍主要体现在社会服务业，其中电信业务人员、话务员、社会中介服务人员、其他工程施工人员为求职缺口数最大的前三个职业。

目前市场需求状况是一方面以粮油食品饮料生产加工为代表的制造业、加工业面临熟练技术、高新技术工种岗位需求空缺，而另一方面传统单一技能的求职者仍占多数，就业结构性矛盾较为突出。社会服务业普遍存在的待遇低、流动快的特性造成每季度供需数量巨大，而制造业、加工业的技能型、技术型的熟练技工市场需求奇缺。

表 6.需求大于求职缺口最大的前十个职业表

职业	职业代码	劳动力供求人数比较			
		需求人数	求职人数	缺口数	求人倍率
保险业务人员	2070200	2137	634	1503	3.37
其他餐饮服务人员	4039900	2544	1184	1360	2.15
推销展销人员	4010200	2038	749	1289	2.72
保育、家庭服务员	4071200	1877	859	1018	2.19
治安保卫人员	3020200	1130	414	716	2.73
清洁工	4071300	1154	480	674	2.40
餐厅服务员、厨工	4030500	1207	540	667	2.24
采购人员	4010300	805	302	503	2.67
机动车驾驶员	6240100	521	124	397	4.20
其他经济业务人员	2069900	347	185	162	1.88

表 7.需求小于求职缺口最大的前十个职业

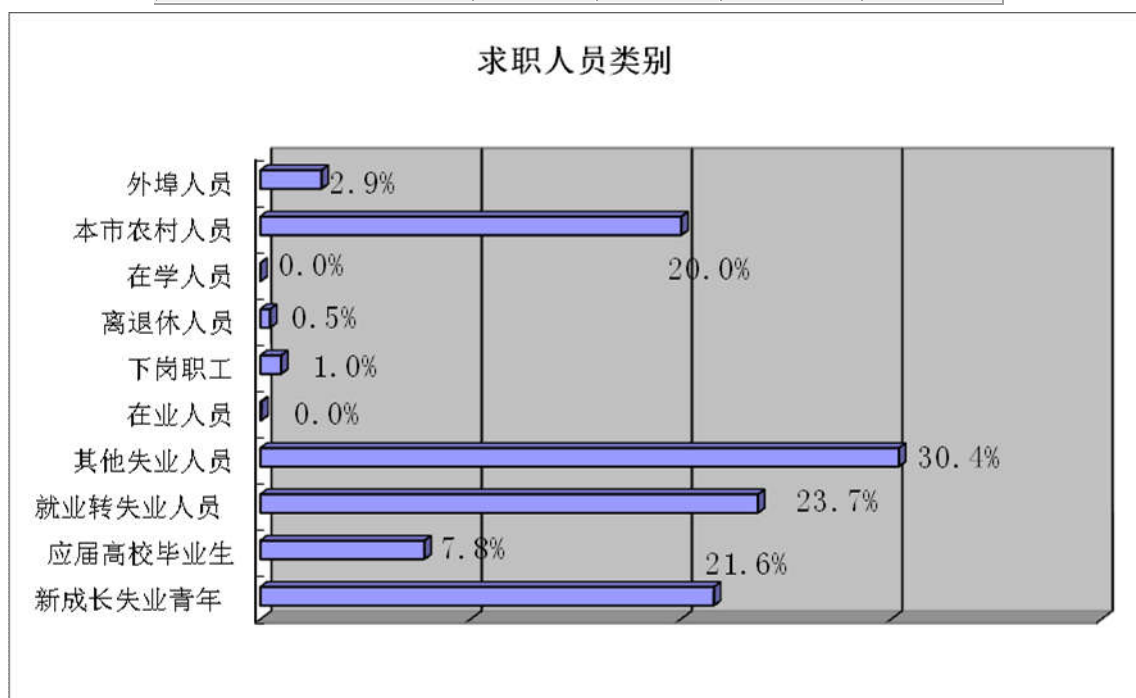
职业	职业代码	劳动力供求人数比较			
		需求人数	求职人数	缺口数	求人倍率
电信业务人员、话务员	3030200	408	1012	-604	0.40
社会中介服务人员	4070100	225	657	-432	0.34
其他工程施工人员	6239900	581	852	-271	0.68
营业人员、收银员	4010100	339	577	-238	0.59
幼儿教师	2090500	350	546	-196	0.64
保管人员	4020100	114	263	-149	0.43
其他社会服务人员	4079900	109	209	-100	0.52
粮油食品饮料生产加工及饲料加工工	6129900	22	91	-69	0.24
其他行政办公人员	3019900	39	95	-56	0.41
秘书、打字员	3010200	163	206	-43	0.79

五、求职人员分类

从求职人员的类别来看，新成长失业青年（含应届高校毕业生）、各类失业人员、本市农村人员所占比重较大。与上季度环比，各类失业人员均有大幅增加。

表 8. 按求职人员类别分组的求职人数

求职人员类别	求职人数(人)	所占比重(%)	与上季度相比增长	与上年度同期相比增长
新成长失业青年	5238	21.57%	30.49%	-15.76%
其中：应届高校毕业生	1894	36.16%	97.91%	27.89%
就业转失业人员	5747	23.66%	26.06%	26.98%
其他失业人员	7374	30.36%	22.74%	85.09%
在业人员	11	0.05%	-95.47%	-78.85%
下岗职工	239	0.98%	-12.77%	-41.85%
退休人员	112	0.46%	558.82%	202.70%
在学人员		0.00%	-100.00%	-100.00%
本市农村人员	4862	20.02%	-27.97%	-32.92%
外埠人员	706	2.91%	-51.58%	3.67%
合计	24289	100.00%	/	/



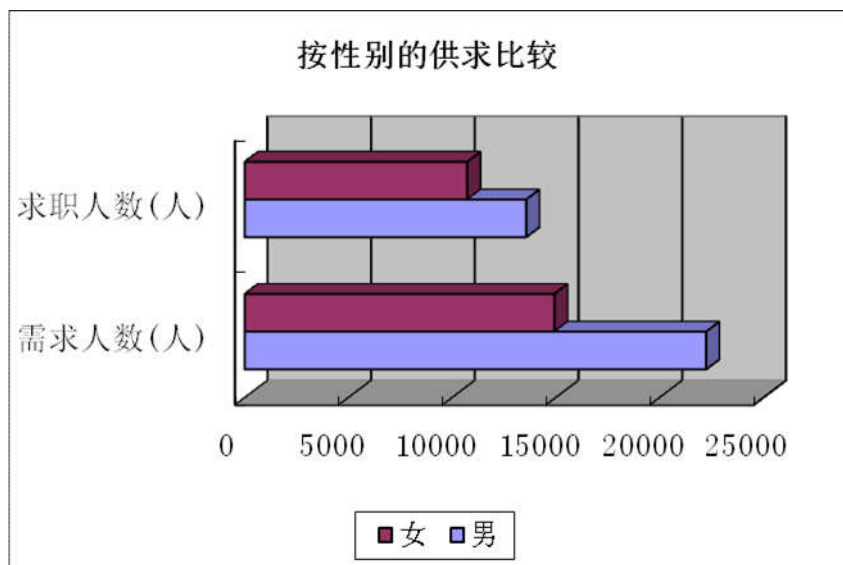
六、招聘、应聘条件分析

1. 性别

从性别的供求状况对比看，与上季度环比，女性的需求人数有大幅减少，男性的求职人数有小幅增加。

表 9. 按性别分组的供求人数

性别	劳动力供求人数比较								
	需求人数(人)	需求比重(%)	与上季度相比增长	与上年度同期相比增长	求职人数(人)	求职比重(%)	与上季度相比增长	与上年度同期相比增长	求人倍率
男	17936	48.26%	2.73%	11.76%	13565	55.85%	16.46%	1.01%	1.64
女	11521	31.00%	-24.55%	3.73%	10724	44.15%	-9.07%	9.75%	1.39
无要求	7710	20.74%	-34.18%	-61.32%	/	/	/	/	/
合计	37167	100.00%	/	/	24289	100.00%	/	/	/

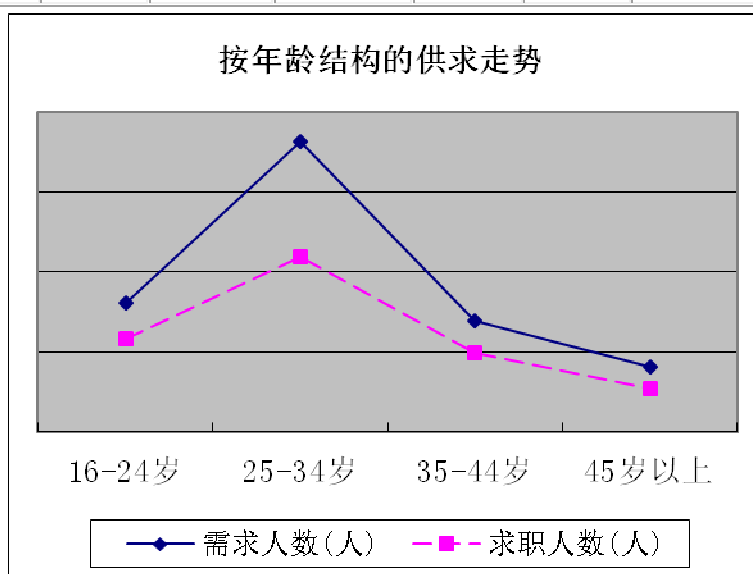


2. 年龄

从年龄的供求状况对比看，与上季度环比，16-24 岁年龄阶段的需求人数有大幅增加，25-44 岁年龄阶段需求人数有不同幅度减少、求职人数除 25-34 岁年龄阶段的均有大幅增加。

表 10. 按年龄分组的供求人数

年龄	劳动力供求人数比较								
	需求人数(人)	需求比重(%)	与上季度相比增长	与上年度同期相比增长	求职人数(人)	求职比重(%)	与上季度相比增长	与上年度同期相比增长	求人倍率
16-24岁	7669	20.63%	20.39%	-9.59%	5786	23.82%	53.92%	-6.59%	1.40
25-34岁	17343	46.66%	-12.50%	19.40%	10934	45.02%	-22.59%	-5.60%	1.66
35-44岁	6575	17.69%	-19.35%	-26.69%	4886	20.12%	22.92%	47.75%	1.42
45岁以上	3835	10.32%	2.49%	-14.05%	2683	11.05%	69.49%	26.74%	1.50
无要求	1745	4.70%	-72.55%	-83.62%	/	/	/	/	/
合计	37167	100.00%	/	/	24289	100.00%	/	/	/

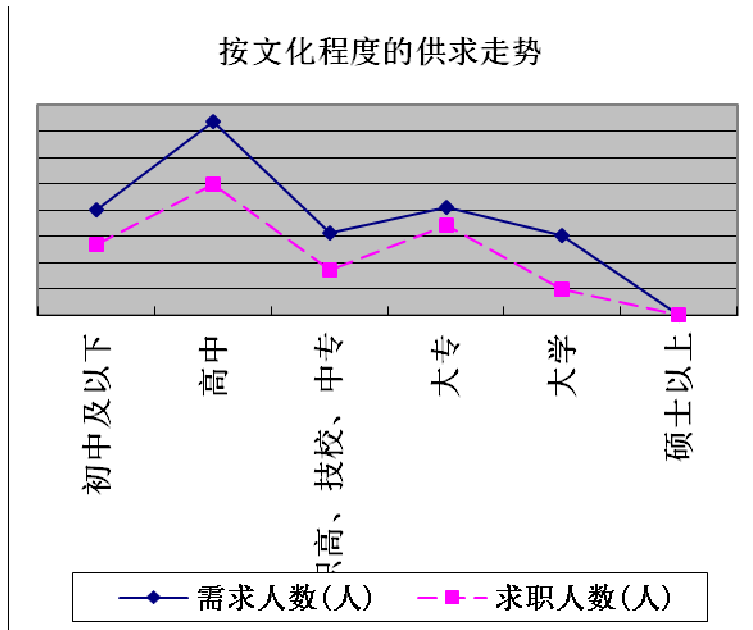


3. 文化程度

从文化程度的供求状况对比看，与上季度环比，大学学历的需求人数有大幅增加，大专、职高、技校、中专的求职人数有大幅增加。

表 11. 按文化程度分组的供求人数

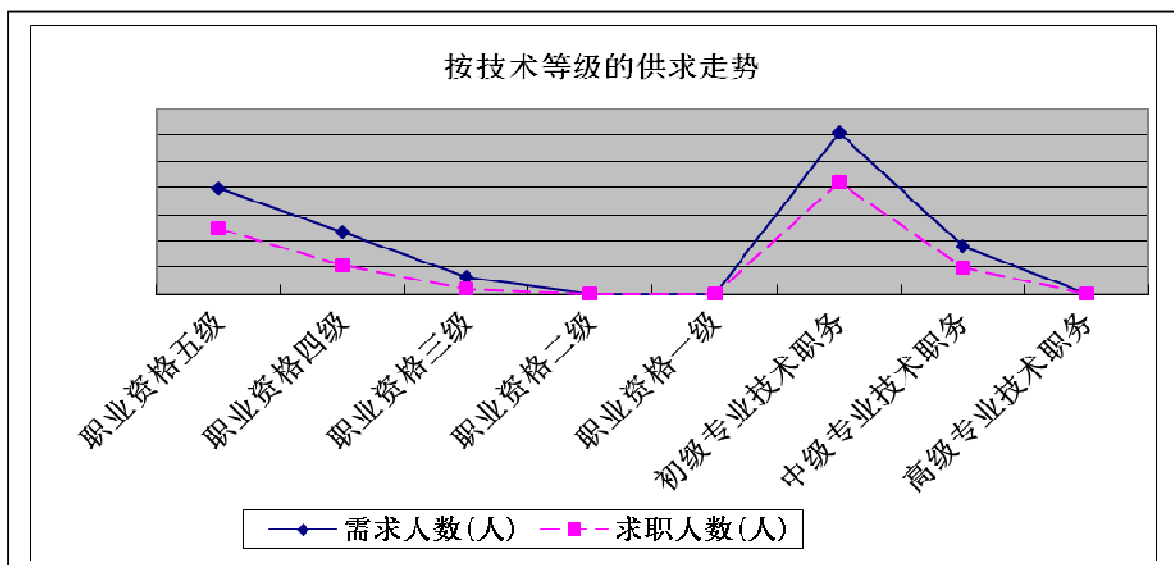
文化程度	劳动力供求人数比较								
	需求人数(人)	需求比重(%)	与上季度相比增长	与上年度同期相比增长	求职人数(人)	求职比重(%)	与上季度相比增长	与上年度同期相比增长	求人倍率
初中及以下	6997	18.83%	-15.40%	-18.88%	5400	22.23%	2.58%	-2.44%	1.49
高中	12850	34.57%	-9.89%	-5.02%	10012	41.22%	-14.32%	-4.15%	1.47
其中：职高、技校、中专	4687	36.47%	12.00%	0.17%	3413	34.09%	36.14%	26.78%	1.58
大专	6939	18.67%	1.70%	1.69%	6863	28.26%	93.54%	125.61%	1.20
大学	5713	15.37%	20.30%	11.02%	1958	8.06%	-31.87%	-51.55%	3.11
硕士以上	54	0.15%	-79.23%	-18.18%	56	0.23%	-22.22%	-59.12%	1.15
无要求	4614	12.41%	-54.22%	-64.23%	/	/	/	/	/
合计	37167	100.00%	/	/	24289	100.00%	/	/	/



4. 技术等级或职称

表 12. 按技术等级分组的供求人数

技术等级	劳动力供求人数比较								
	需求人数(人)	需求比重(%)	与上季度相比增长	与上年度同期相比增长	求职人数(人)	求职比重(%)	与上季度相比增长	与上年度同期相比增长	求人倍率
职业资格五级(初级技能)	5494	14.78%	-16.67%	79.37%	3226	13.28%	20.51%	21.23%	2.39
职业资格四级(中级技能)	3212	8.64%	108.17%	49.81%	1402	5.77%	102.31%	86.93%	2.98
职业资格三级(高级技能)	862	2.32%	57.59%	26.58%	223	0.92%	-56.87%	49.66%	4.56
职业资格二级(技师)		0.00%	-100.00%	-100.00%		0.00%	-100.00%	-100.00%	0.00
职业资格一级(高级技师)		0.00%	-100.00%	-100.00%		0.00%	-100.00%	-100.00%	0.00
初级专业技术职务	8362	22.50%	0.59%	15.87%	5533	22.78%	42.49%	104.93%	2.20
中级专业技术职务	2459	6.62%	53.78%	20.54%	1299	5.35%	79.67%	81.42%	2.58
高级专业技术职务		0.00%	-100.00%	-100.00%		0.00%	-100.00%	-100.00%	0.00
无技术等级或职称	/	/	/	/	12606	51.90%	-15.64%	-22.20%	/
无要求	16778	45.14%	-34.93%	-47.37%	/	/	/	/	/
合计	37167	100.00%	/	/	24289	100.00%	/	/	/



从技术等级或职称的供求状况对比看，与上季度环比、上年度同期同比，具备中级专业技术职务或中级技能的需求人数和求职人数均有大幅增加。

总观本季度供求情况，需求总数大于求职总数即提供岗位数多于进入各级人力资源市场求职人数。整体求职状况在职业类别上的分布与市场需求基本一致。本季以粮油食品饮料生产加工为代表的制造业、加工业技工类型岗位缺口较大的需求人数继续上榜。新成长失业青年特别是大专、职高、技校、中专的求职人数大幅增加，需要通过市场调控匹配功能，挖掘合适岗位，尽快缓解新成长失业青年的就业压力。