

# 昆明市 2018 年第 4 季度人力资源市场供求状况

昆明市劳动就业服务局

本季度人力资源市场供求状况分析的数据，主要采集于全市 18 个县（市、区）人力资源市场的统计数据。

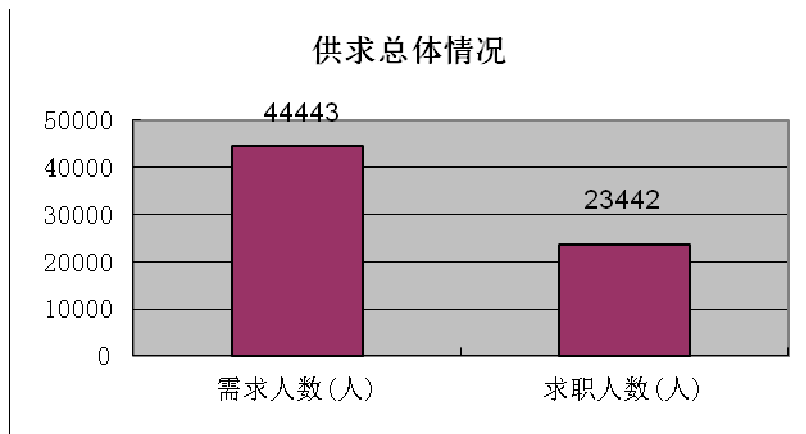
（求人倍率是人力资源市场需求人数与求职人数之比，它表明了人力资源市场中每个岗位需求所对应的求职人数。理论上求人倍率可以反应一个统计周期内人力资源市场的供需状况，当求人倍率大于 1，说明职位供过于求；如果求人倍率小于 1，说明职位供不应求。如求人倍率为 0.8，表示 10 个求职者竞争 8 个岗位。）

## 一、供求总体情况

从总体情况看，本季度内需求总人数 44443 人，登记求职总人数 23442 人，求人倍率为 1.9。与上季度环比，需求人数、求职人数均有小幅减少；与上年度同期同比，需求人数、求职人数均有大幅增加。

表 1. 供求总体情况

	需求人数 (人)	与上季度 相比增长	与上年度同 期相比增长	求职人 数(人)	与上季度 相比增长	与上年度同 期相比增长	求人倍 率
本期有效数	44443	-14.98%	18.28%	23442	-0.95%	22.49%	1.90

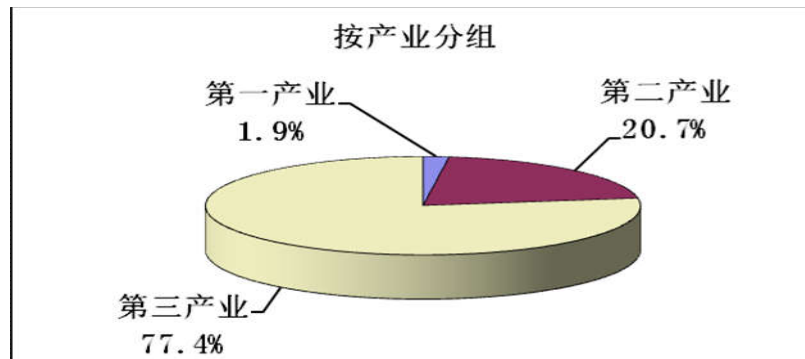


## 二、分行业劳动力需求分析

从产业分组的需求人数看，第一、第二、第三产业需求人数所占比重依次为 1.9%、20.7%和 77.4%。与上季度环比，第一、三产业需求人数均有大幅减少；与上年度同期同比，第一、二产业需求人数有大幅减少、第三产业需求人数有大幅增加。从总体上看，第三产业仍为人力资源市场需求的主体。

表 2. 按产业分组的需求人数

产业	需求人数(人)	需求比重 (%)	与上季度相比增长	与上年度同期相比增长
第一产业	852	1.92%	-46.55%	-51.31%
第二产业	9190	20.68%	6.07%	-24.92%
第三产业	34401	77.40%	-18.12%	45.87%
合计	44443	100.00%	/	/

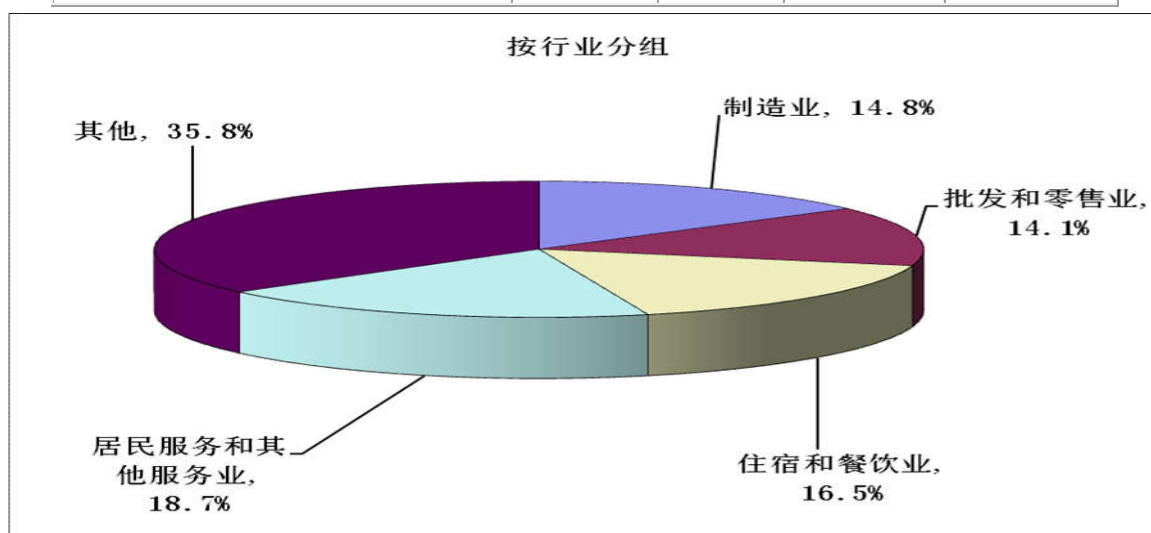


从行业分组的需求人数看，居民服务和其他服务业需求人数 8323 人、住宿和餐饮业需求人数 7332 人、制造业需求人数 6581 人、批发和零售业需求人数 6281 人，为市场中需求量最大的前四个行业。

需求人数与上季度环比、上年度同期同比，制造业、交通运输、仓储和邮政业、租赁和商务服务业、卫生、社会保障和社会福利业、文化、体育和娱乐业这几个行业需求均有不同幅度增加且需求量较大。

表 3. 按行业分组的需求人数

行业	需求人数 (人)	所占比重 (%)	与上季度相 比增长	与上年度同 期相比增长
农、林、牧、渔业	852	1.92%	-46.55%	-51.31%
采矿业	220	0.50%	-30.60%	-88.57%
制造业	6581	14.81%	5.96%	22.19%
电力、煤气及水的生产和供应业	818	1.84%	38.18%	-59.00%
建筑业	1571	3.53%	1.75%	-46.47%
交通运输、仓储和邮政业	2677	6.02%	16.04%	14.06%
信息传输、计算机服务和软件业	1872	4.21%	-12.56%	50.12%
批发和零售业	6281	14.13%	-31.75%	77.68%
住宿和餐饮业	7332	16.50%	-43.75%	30.07%
金融业	839	1.89%	15.88%	133.70%
房地产业	1084	2.44%	72.34%	-22.01%
租赁和商务服务业	2123	4.78%	63.69%	33.02%
科学研究、技术服务和地质勘查业	505	1.14%	21.98%	195.32%
水利、环境和公共设施管理业	279	0.63%	-20.96%	-45.51%
居民服务和其他服务业	8323	18.73%	-15.18%	58.08%
教育	518	1.17%	32.48%	22.75%
卫生、社会保障和社会福利业	1155	2.60%	18.58%	152.18%
文化、体育和娱乐业	1068	2.40%	178.13%	146.08%
公共管理与社会组织	345	0.78%	-1.15%	63.51%
国际组织	0	0.00%	/	/
合计	44443	100.00%	/	/

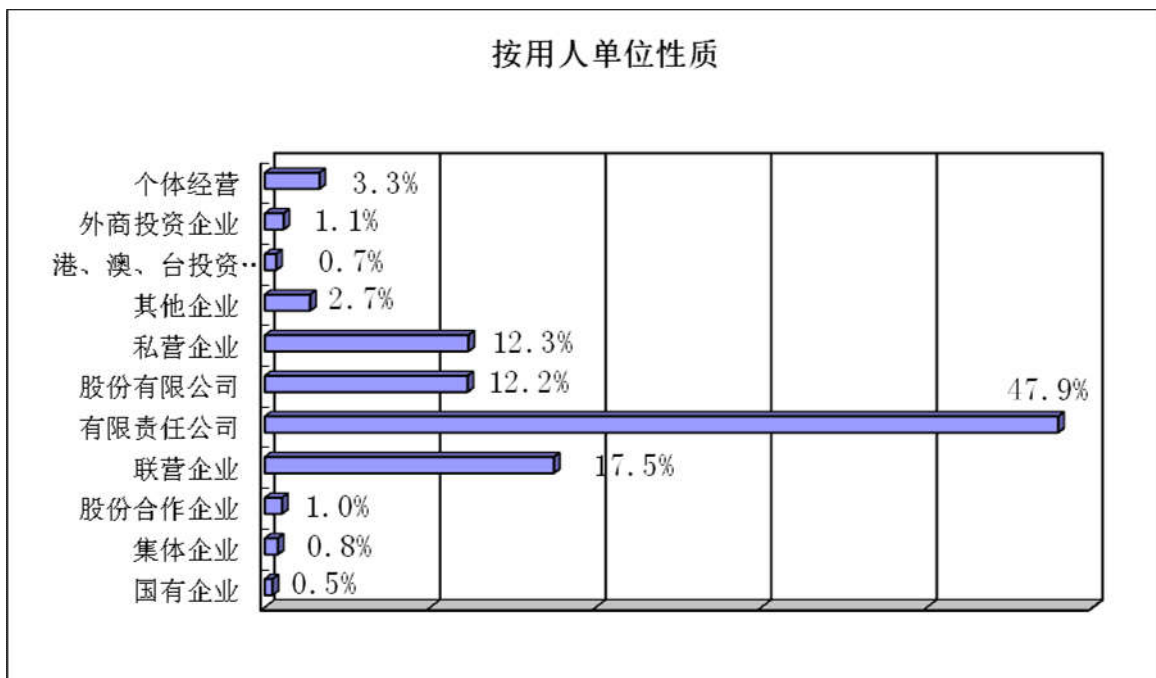


### 三、用人单位需求情况分析

按用人单位性质划分来看，企业为需求的主体，需求人数为 42070 人，占总需求的比重达 94.7%，其中内资企业需求 39920 人，占企业需求的 94.9%，联营企业、有限责任公司、股份有限公司、私营企业为内资企业的需求主体。与上季度环比，大部分企业需求均有不同幅度减少。联营企业的需求与上季度环比、上年度同期同比，有大幅增加且需求量大。

表 4. 按用人单位性质划分的需求人数

经济类型	需求人数 (人)	所占比重 (%)	与上季度相 比增长	与上年度同 期相比增长
企业	42070	94.66%	-17.69%	17.27%
其中：内资企业	39920	94.89%	-16.67%	17.33%
国有企业	192	0.46%	-90.61%	-64.51%
集体企业	328	0.78%	-30.36%	-44.59%
股份合作企业	434	1.03%	219.12%	-88.69%
联营企业	7343	17.45%	2985.29%	38547.37%
有限责任公司	20156	47.91%	-30.08%	61.07%
股份有限公司	5149	12.24%	-22.16%	-27.16%
私营企业	5169	12.29%	-35.22%	2.82%
其它企业	1149	2.73%	-27.83%	-74.04%
港、澳、台商投资企业	287	0.68%	-8.60%	-35.51%
外商投资企业	476	1.13%	13.33%	64.71%
个体经营	1387	3.30%	-43.89%	24.39%
事业	24	0.05%	-81.68%	-86.89%
机关	12	0.03%	-94.47%	-91.18%
其他	2337	5.26%	187.45%	69.10%
合计	44443	100.00%	/	/

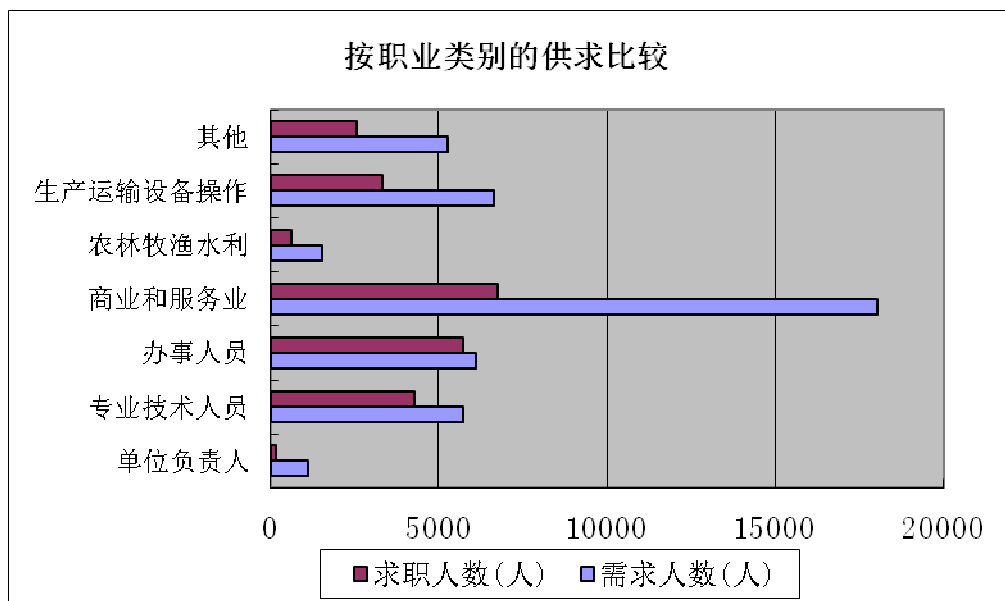


#### 四、分职业供求情况分析

从职业分类的需求状况与求职状况看，与上季度环比，本期需求人数和求职人数普遍有不同幅度减少。主要的求职人员分布与市场需求基本一致。

表 5. 按职业分组的供求人数

职业类别	劳动力供求人数比较								
	需求人数(人)	需求比重(%)	与上季度相比增长	与上年度同期相比增长	求职人数(人)	求职比重(%)	与上季度相比增长	与上年度同期相比增长	求人倍率
单位负责人	1132	2.55%	-14.11%	52.97%	147	0.63%	-51.80%	167.27%	7.18
专业技术人员	5743	12.92%	-24.04%	17.35%	4222	18.01%	3.08%	28.06%	1.36
办事人员和有关人员	6112	13.75%	-7.01%	-34.50%	5662	24.15%	2.50%	-8.07%	1.07
商业和服务业人员	18028	40.56%	-22.06%	65.74%	6590	28.11%	-0.05%	46.35%	2.67
农林牧渔水利生产人员	1542	3.47%	-17.54%	-17.98%	609	2.60%	-42.71%	66.39%	2.47
生产运输设备操作工	6624	14.90%	-6.89%	18.41%	3277	13.98%	18.60%	87.90%	1.98
其他	5262	11.84%	11.86%	23.55%	2520	10.75%	-2.63%	-7.96%	2.05
无要求	/	/	/	/	415	1.77%	-43.61%	50.36%	/
合计	44443	100.00%	/	/	23442	100.00%	/	/	/



从表 6 需求大于求职缺口最大的前十个职业看，需求量大的岗位仍主要集中于社会服务业，其中餐厅服务员、厨工、推销展销人员、清洁工为需求缺口数最大的前三个职业。

从表 7 需求小于求职缺口最大的前十个职业看，缺口数最大的职业仍主要体现在社会服务业，其中秘书、打字员、其他社会服务人员、幼儿教师为求职缺口数最大的前三个职业。

目前市场需求状况是一方面以粮油食品饮料生产加工为代表的制造业、加工业面临熟练技术、高新技术工种岗位需求空缺，而另一方面传统单一技能的求职者仍占多数，就业结构性矛盾较为突出。社会服务业普遍存在的待遇低、流动快的特性造成每季度供需数量巨大，而制造业、加工业的技能型、技术型的熟练技工市场需求奇缺。

表 6.需求大于求职缺口最大的前十个职业表

职业	职业代码	劳动力供求人数比较			
		需求人数	求职人数	缺口数	求人倍率
餐厅服务员、厨工	4030500	3396	1584	1812	2.14
推销展销人员	4010200	2433	1006	1427	2.42
清洁工	4071300	2588	1286	1302	2.01
保育、家庭服务员	4071200	2717	1419	1298	1.91
粮油食品饮料生产加工及饲料加工工	6129900	1242	56	1186	22.18
治安保卫人员	3020200	2467	1456	1011	1.69
其他餐饮服务人员	4039900	1716	706	1010	2.43
护理人员	4060100	1458	524	934	2.78
饭店服务人员	4040100	835	57	778	14.65
保险业务人员	2070200	1153	422	731	2.73

表 7.需求小于求职缺口最大的前十个职业

职业	职业代码	劳动力供求人数比较			
		需求人数	求职人数	缺口数	求人倍率
秘书、打字员	3010200	102	373	-271	0.27
其他社会服务人员	4079900	253	501	-248	0.50
幼儿教师	2090500	108	310	-202	0.35
电信业务人员、话务员	3030200	150	323	-173	0.46
体力工人	6279900	749	902	-153	0.83
其他工程施工人员	6239900	542	685	-143	0.79
机动车驾驶员	6240100	2262	2394	-132	0.94
保管人员	4020100	494	624	-130	0.79
行政业务人员	3010100	3103	3197	-94	0.97
纸制品制作工	6160300	18	77	-59	0.23

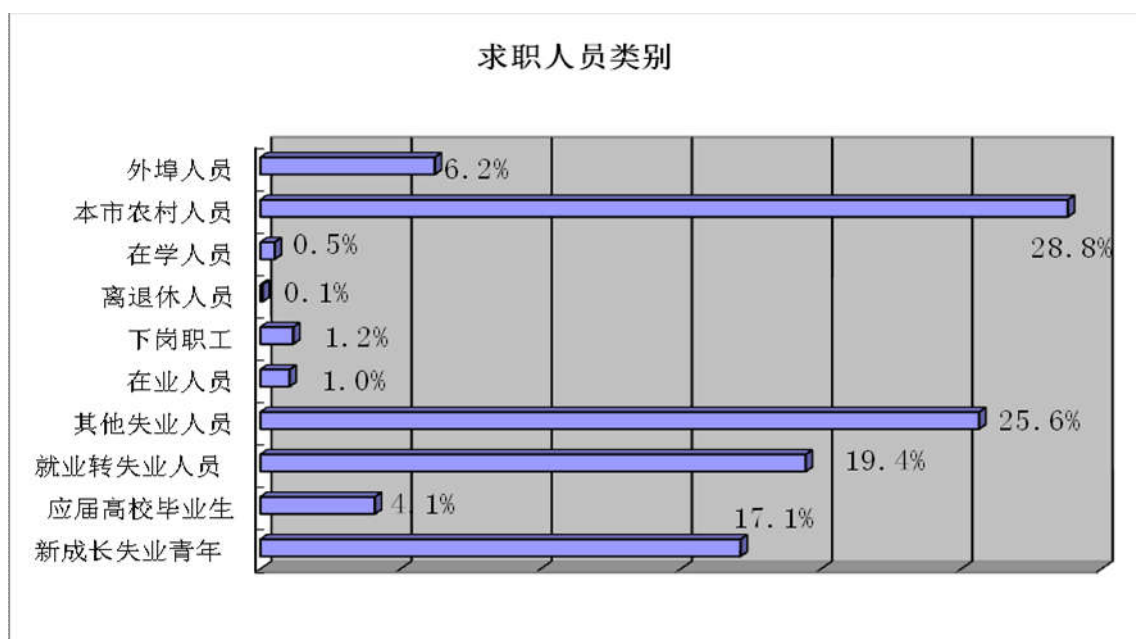


## 五、求职人员分类

从求职人员的类别来看，新成长失业青年（含应届高校毕业生）、各类失业人员、本市农村人员所占比重较大。与上季度环比、上年度同期同比，各类失业人员、本市农村人员增幅较大。

表 8. 按求职人员类别分组的求职人数

求职人员类别	求职人数(人)	所占比重(%)	与上季度相比增长	与上年度同期相比增长
新成长失业青年	4014	17.12%	-43.31%	-43.85%
其中：应届高校毕业生	957	23.84%	-52.65%	-62.07%
就业转失业人员	4559	19.45%	8.65%	27.99%
其他失业人员	6008	25.63%	16.73%	187.19%
在业人员	243	1.04%	-2.02%	211.54%
下岗职工	274	1.17%	31.73%	92.96%
退休人员	17	0.07%	21.43%	70.00%
在学人员	119	0.51%	-34.97%	-50.62%
本市农村人员	6750	28.79%	22.62%	15.58%
外埠人员	1458	6.22%	34.13%	5975.00%
合计	23442	100.00%	/	/



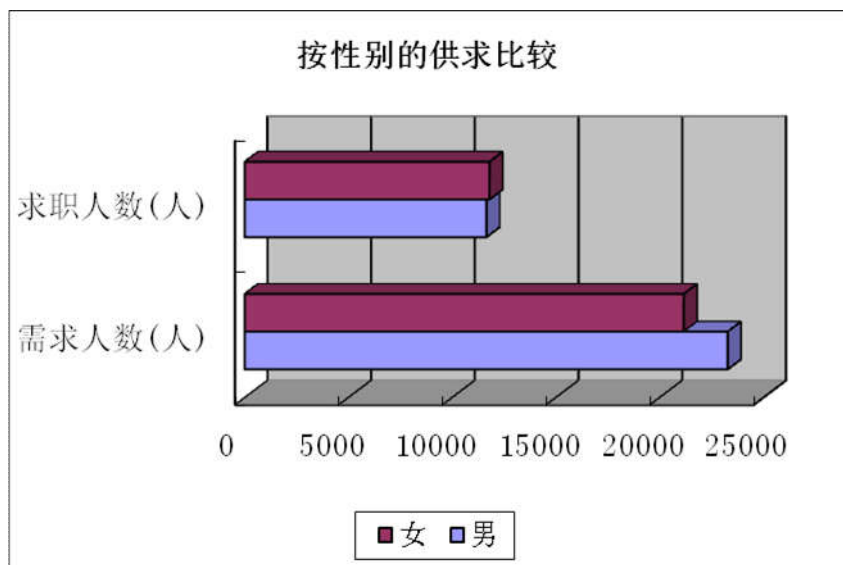
## 六、招聘、应聘条件分析

### 1. 性别

从性别的供求状况对比看，与上季度环比，男性、女性的需求、求职人数变化不大。与上年度同期同比，均有大幅增加。

表 9. 按性别分组的供求人数

性别	劳动力供求人数比较								
	需求人数(人)	需求比重(%)	与上季度相比增长	与上年度同期相比增长	求职人数(人)	求职比重(%)	与上季度相比增长	与上年度同期相比增长	求人倍率
男	17459	39.28%	-14.25%	10.30%	11648	49.69%	-9.98%	25.76%	2.00
女	15270	34.36%	-9.85%	20.70%	11794	50.31%	9.94%	19.42%	1.79
无要求	11714	26.36%	-21.77%	28.78%	/	/	/	/	/
合计	44443	100.00%	/	/	23442	100.00%	/	/	/

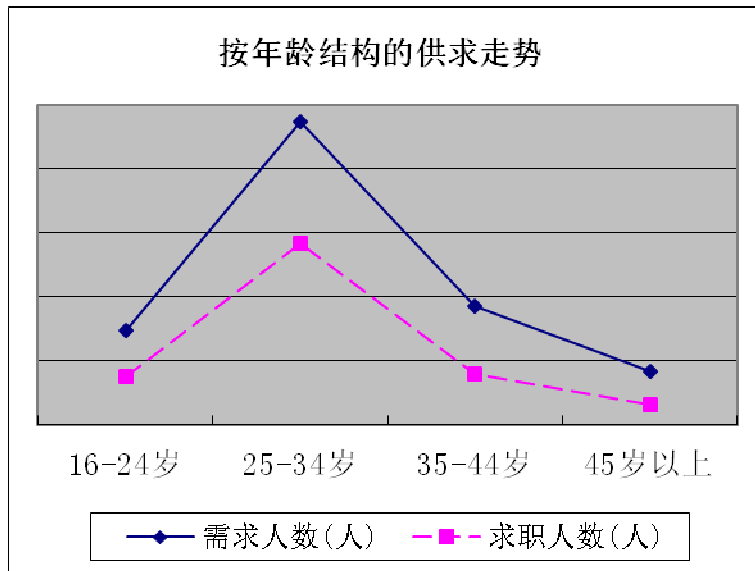


### 2. 年龄

从年龄的供求状况对比看，与上季度环比、上年度同期同比，25-34 岁年龄阶段需求人数、求职人数均有不同幅度增加。45 岁以上的需求人数、求职人数较上年度同期有较大增加。

表 10. 按年龄分组的供求人数

年龄	劳动力供求人数比较								
	需求人数(人)	需求比重(%)	与上季度相比增长	与上年度同期相比增长	求职人数(人)	求职比重(%)	与上季度相比增长	与上年度同期相比增长	求人倍率
16-24岁	6370	14.33%	-35.59%	-25.17%	3759	16.04%	-35.43%	-37.69%	1.97
25-34岁	19821	44.60%	2.98%	54.36%	14125	60.26%	36.70%	48.73%	1.67
35-44岁	8153	18.34%	-22.22%	-7.58%	3975	16.96%	-27.87%	25.87%	2.32
45岁以上	3742	8.42%	-18.44%	89.56%	1583	6.75%	-20.93%	251.78%	2.64
无要求	6357	14.30%	-21.17%	17.18%	/	/	/	/	/
合计	44443	100.00%	/	/	23442	100.00%	/	/	/



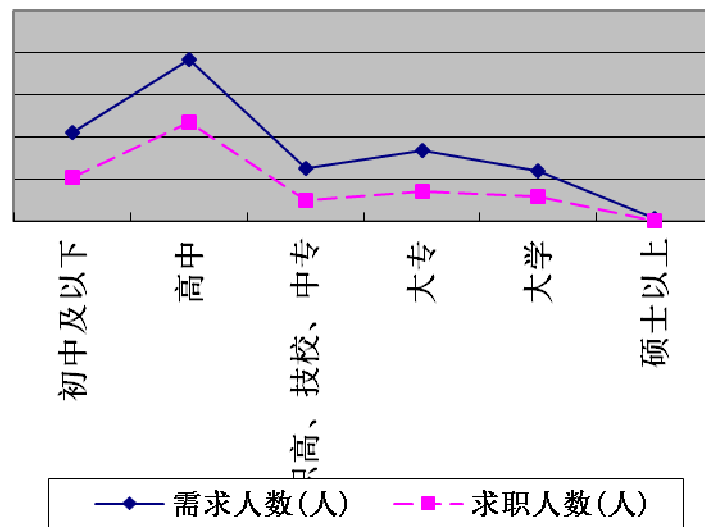
### 3. 文化程度

从文化程度的供求状况对比看，与上季度环比，除了大学学历的求职人数有所增加，各文化层次的需求人数、求职人数均有不同幅度减少。

表 11. 按文化程度分组的供求人数

文化程度	劳动力供求人数比较								
	需求人数(人)	需求比重(%)	与上季度相比增长	与上年度同期相比增长	求职人数(人)	求职比重(%)	与上季度相比增长	与上年度同期相比增长	求人倍率
初中及以下	8271	18.61%	5.73%	66.32%	5264	22.46%	-1.57%	100.76%	2.00
高中	14261	32.09%	-16.28%	99.23%	11686	49.85%	-3.56%	68.68%	1.65
其中：职高、技校、中专	4185	29.35%	-33.93%	24.81%	2507	21.45%	-37.36%	-4.13%	2.26
大专	6823	15.35%	-23.73%	-23.98%	3546	15.13%	-4.16%	15.13%	2.35
大学	4749	10.69%	-29.56%	-31.27%	2874	12.26%	18.56%	-51.82%	2.08
硕士以上	260	0.59%	-21.21%	-66.84%	72	0.31%	-7.69%	-86.74%	4.04
无要求	10079	22.68%	-11.56%	14.86%	/	/	/	/	/
合计	44443	100.00%	/	/	23442	100.00%	/	/	/

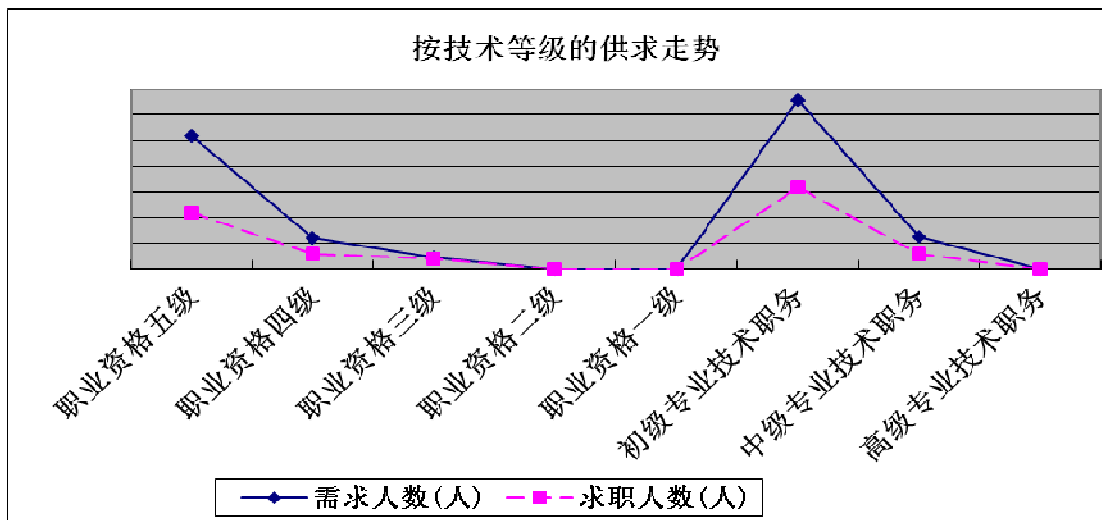
按文化程度的供求走势



#### 4. 技术等级或职称

表 12. 按技术等级分组的供求人数

技术等级	劳动力供求人数比较								
	需求人数(人)	需求比重(%)	与上季度相比增长	与上年度同期相比增长	求职人数(人)	求职比重(%)	与上季度相比增长	与上年度同期相比增长	求人倍率
职业资格五级(初级技能)	6593	14.83%	181.63%	82.72%	2677	11.42%	-0.04%	-33.18%	3.56
职业资格四级(中级技能)	1543	3.47%	72.98%	16.98%	693	2.96%	-41.32%	-20.89%	3.33
职业资格三级(高级技能)	547	1.23%	1115.56%	65.65%	517	2.21%	16.97%	17133.33%	2.16
职业资格二级(技师)	23	0.05%	4.55%	10.33%	3	0.01%	-82.35%	50.00%	8.77
职业资格一级(高级技师)	17	0.04%	41.67%	7.14%	2	0.01%	0.00%	100.00%	9.60
初级专业技术职务	8313	18.70%	415.06%	75.49%	3883	16.56%	6.76%	8.83%	3.24
中级专业技术职务	1599	3.60%	87.46%	4.71%	723	3.08%	-37.51%	197.53%	3.31
高级专业技术职务	24	0.05%	380.00%	-94.49%	1	0.00%	0.00%	0.00%	25.10
无技术等级或职称	/	/	#VALUE!	/	14943	63.74%	2.68%	43.16%	/
无要求	25784	58.02%	-18.90%	-22.05%	/	/	/	/	/
合计	44443	100.00%	/	/	23442	100.00%	/	/	/



从技术等级或职称的供求状况对比看，与上季度环比、上年度同期同比，需求人数均有不同幅度增加。从求人倍率可以看出，具备职业资格技能越高级就业成功率越高，普遍具备职业资格技能或专业技术职务的就业形势良好。

总观本季度供求情况，需求总数大于求职总数即提供岗位数多于进入各级人力资源市场求职人数。绝大部分需求人数与求职人数环比、同比均有不同幅度减少。本季以粮油食品饮料生产加工为代表的制造业、加工业技工类型岗位缺口较大的需求人数继续上榜。岁末年终，进入人力资源市场的岗位需求及求职人数呈现季节性减少。

人力资源市场总体供大于求与局部有效供给不足同时并存的结构性矛盾将长期存在。